

Рекомендации по настройке и использованию программного продукта MetaViewer

Содержание:

1. Установка программного обеспечения на Windows 7/8;
2. Настройка антивирусного программного обеспечения для использования с данным программным продуктом;
3. Проблема невозможности отображения справки по программе в ОС Windows 7/8;
4. Назначение программе прав администратора в ОС Windows 7/8 для возможности работы с носителем информации на низком уровне;
5. Рекомендации по выбору варианта ПО в соответствии с типом видеорегистратора;

1. Установка программного обеспечения на Windows 7/8

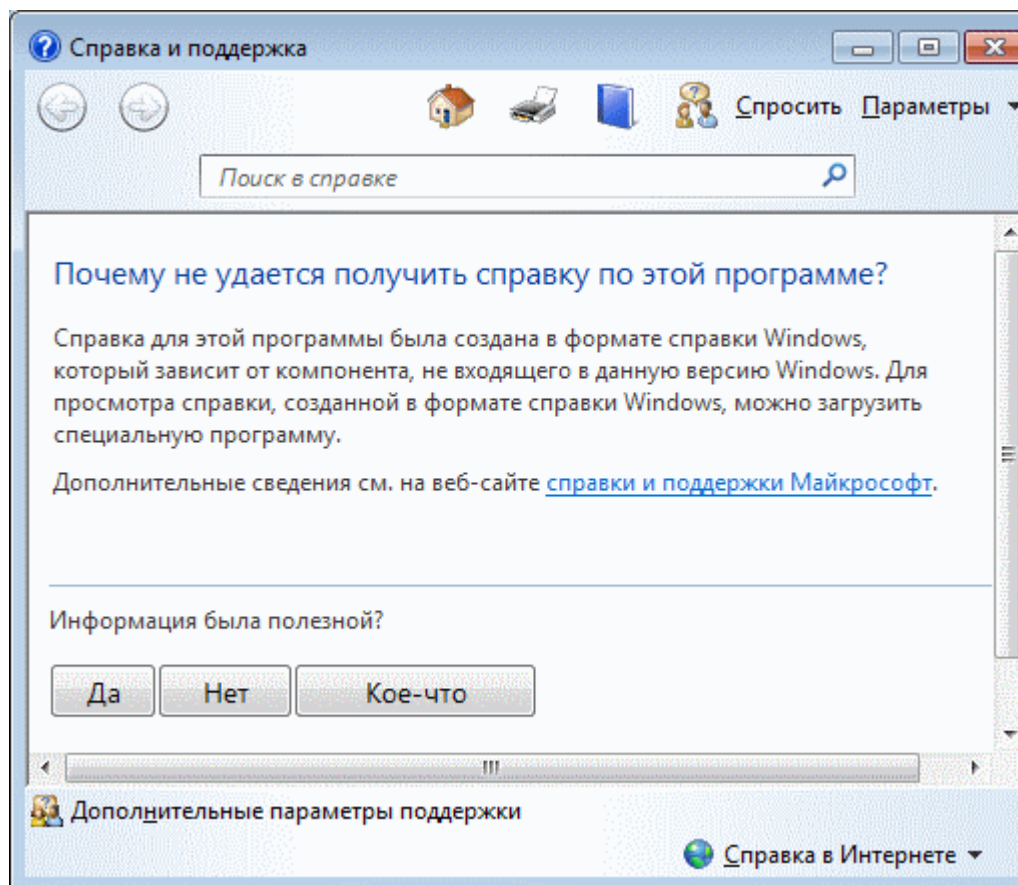
В операционных системах Windows 7/8 рекомендуется устанавливать ПО в отличную от Program Files директорию, например c:\Meta\. Это связано с особой политикой безопасности операционной системы к данной папке, которая может помешать нормальной работе программы.

2. Настройка антивирусного программного обеспечения для использования с данным программным продуктом

В настройках антивируса необходимо поместить эту программу в категорию доверенных, разрешив выполнение любых операций. Конкретный порядок действий по настройке антивируса смотрите в справке к вашему антивирусу.

3. Проблема невозможности отображения справки по программе в ОС Windows 7/8

На форме программы по нажатию кнопки F1, по нажатию на пиктограмму справки, а также при попытке открыть сам файл "CardViewer.hlp", справка не открывается, вместо этого открывается окно системы "Справка и поддержка" с указанием причин невозможности открытия.

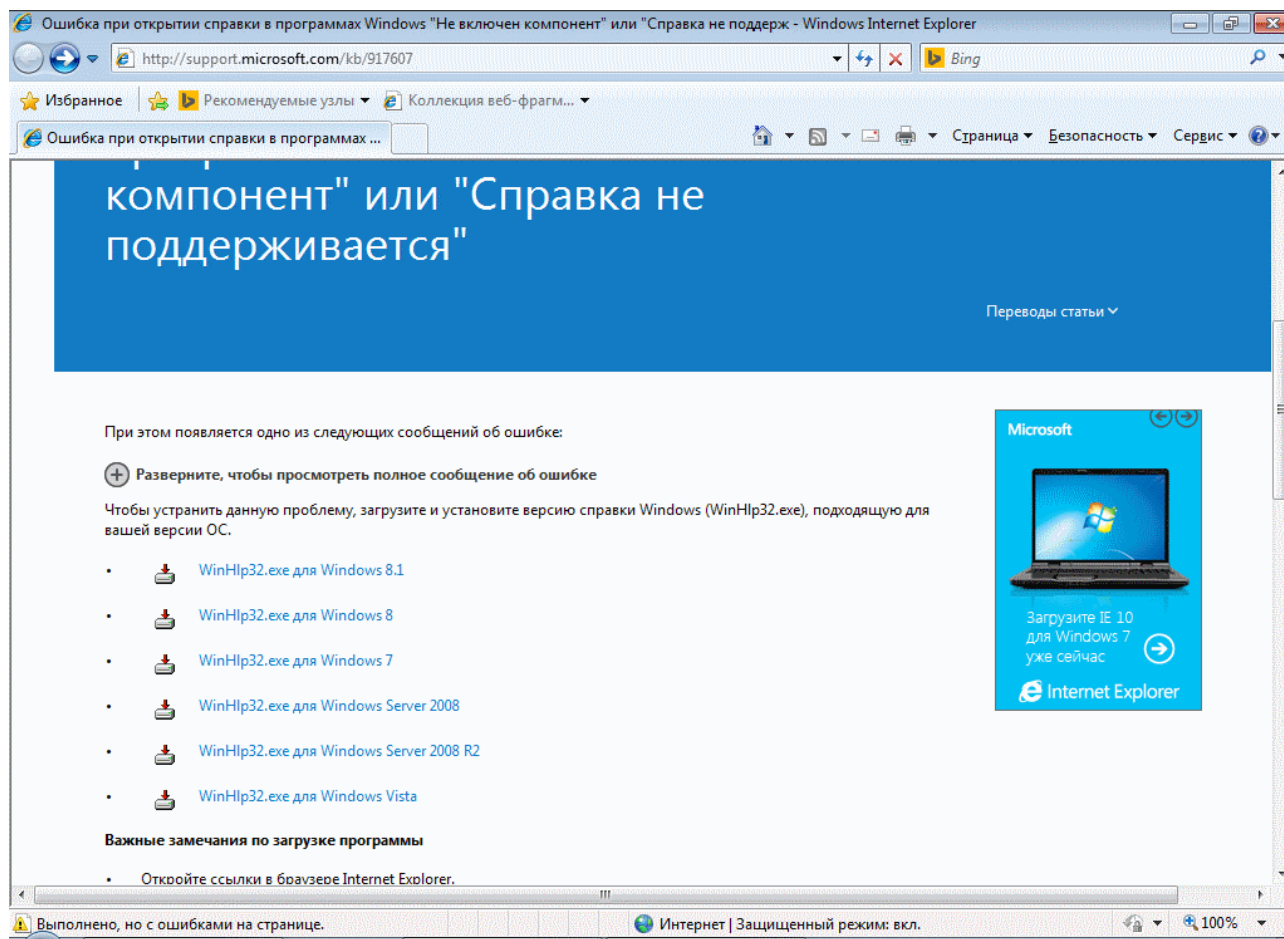


Описание проблемы

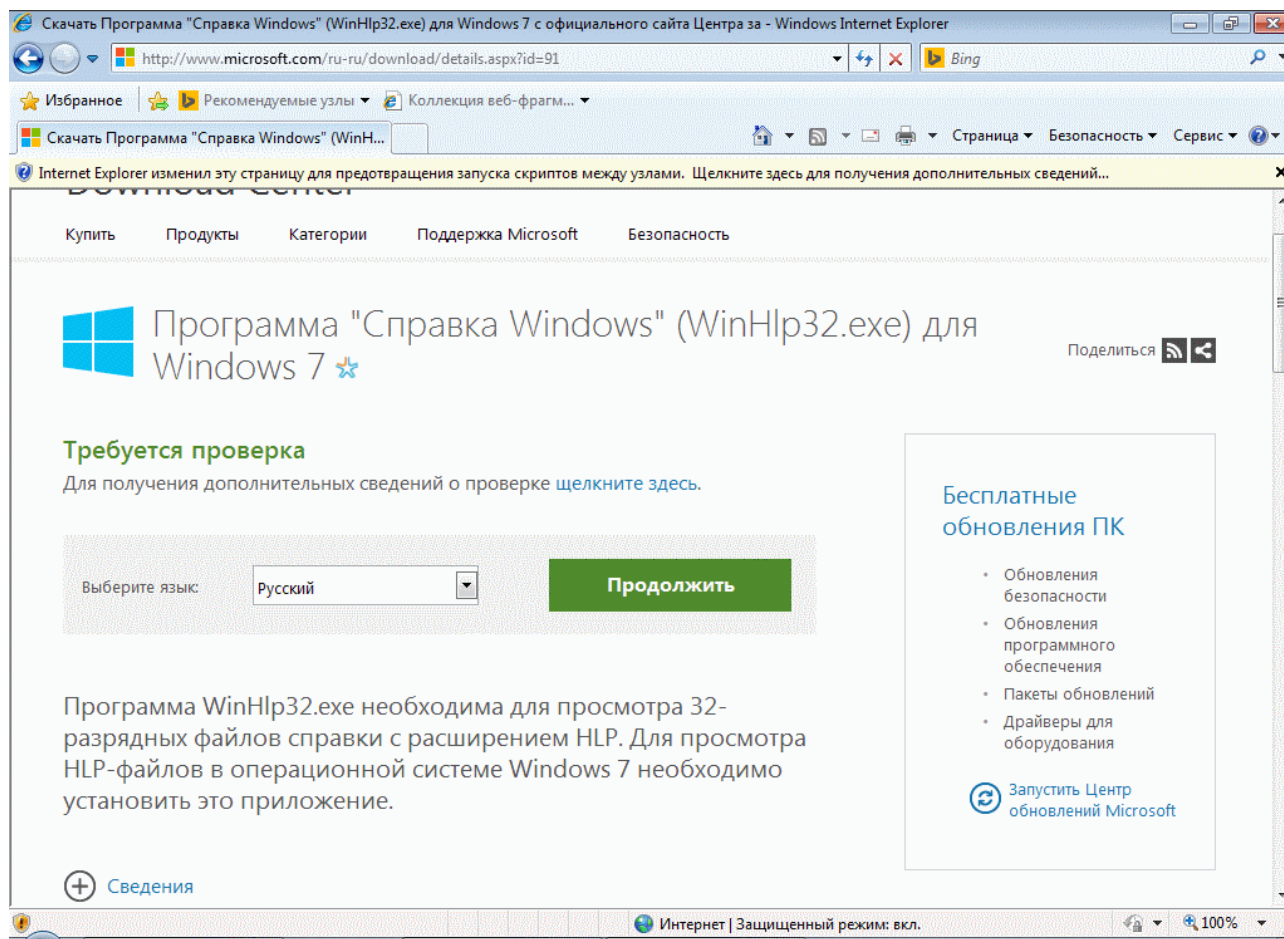
Справка для этой программы была создана в формате справки Windows, который зависит от компонента, не входящего в данную версию Windows. Для просмотра справки, созданной в формате справки Windows, можно загрузить специальную программу.

Решение проблемы (должно быть наличие интернет-соединения)

В окне "Справка и поддержка" с сообщением о невозможности открыть справку и указанием причин, в строке "Дополнительные сведения см. на веб-сайте справки и поддержки Майкрософт", нажать на указанную ссылку. Откроется страница описания проблемы со ссылками для загрузки недостающих компонент.

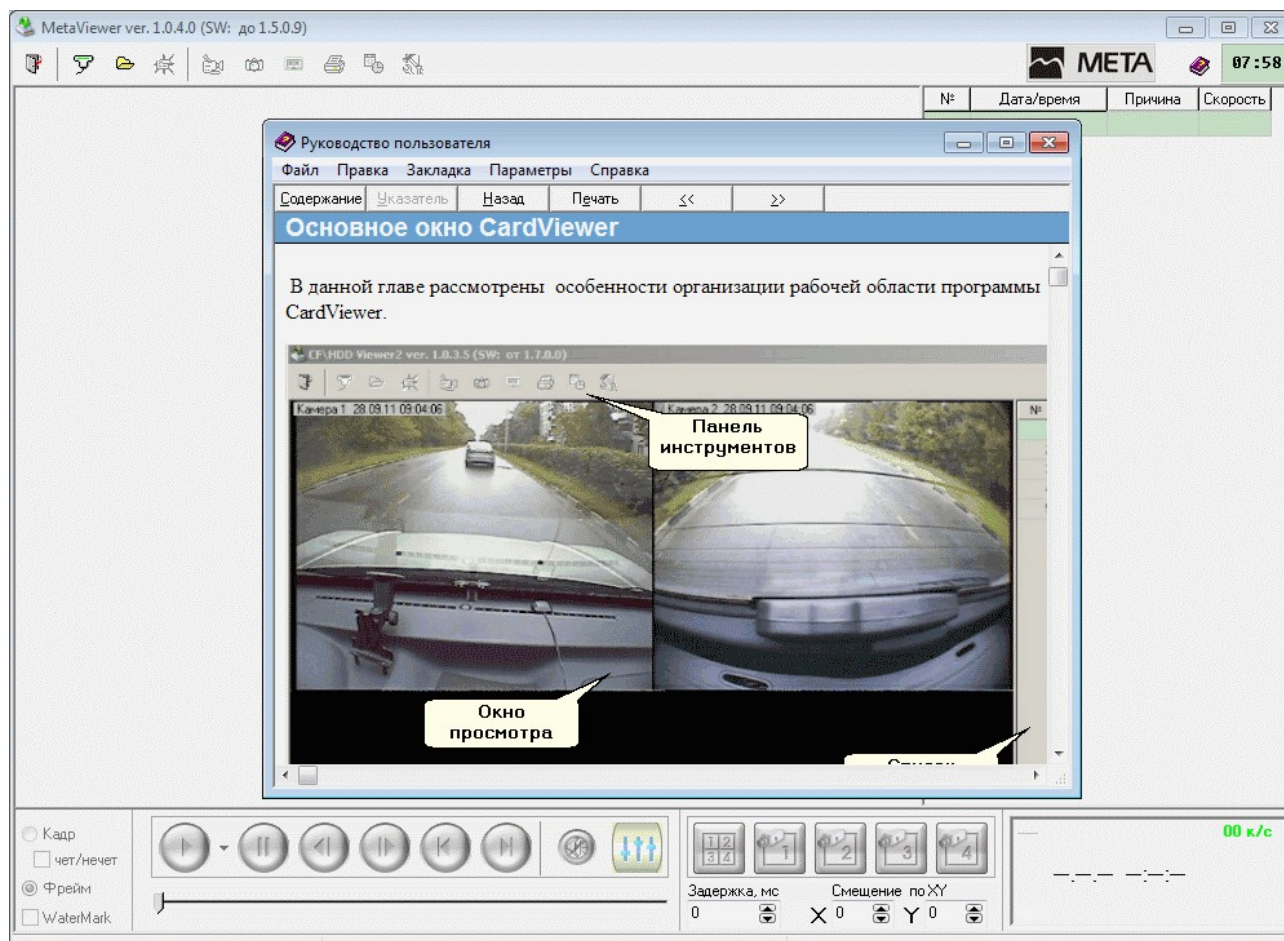


Выберите пункт соответствующий вашей операционной системе, например Windows 7. В следующем окне нажмите «Продолжить».



Сайт произведёт проверку подлинности вашей операционной системы, после чего предложит скачать файлы. Выберите требуемый для вашей разрядности (x86 для 32-х разрядной ОС, x64 – для 64-х разрядной, разрядность ОС можно посмотреть открыв меню «Пуск», нажав правой кнопкой мыши на «Компьютер» и выбрав пункт «Свойства»). **Внимание:** на странице загрузки может потребоваться разрешить этому сайту открывать всплывающие окна. Также на все запросы нужно отвечать положительно. После загрузки компонента следуйте инструкциям установщика. После установки перезагрузка не требуется.

Когда программа MetaViewer запущена справка доступна по нажатию кнопки F1 или по нажатию на пиктограмму справки в правом верхнем углу окна.

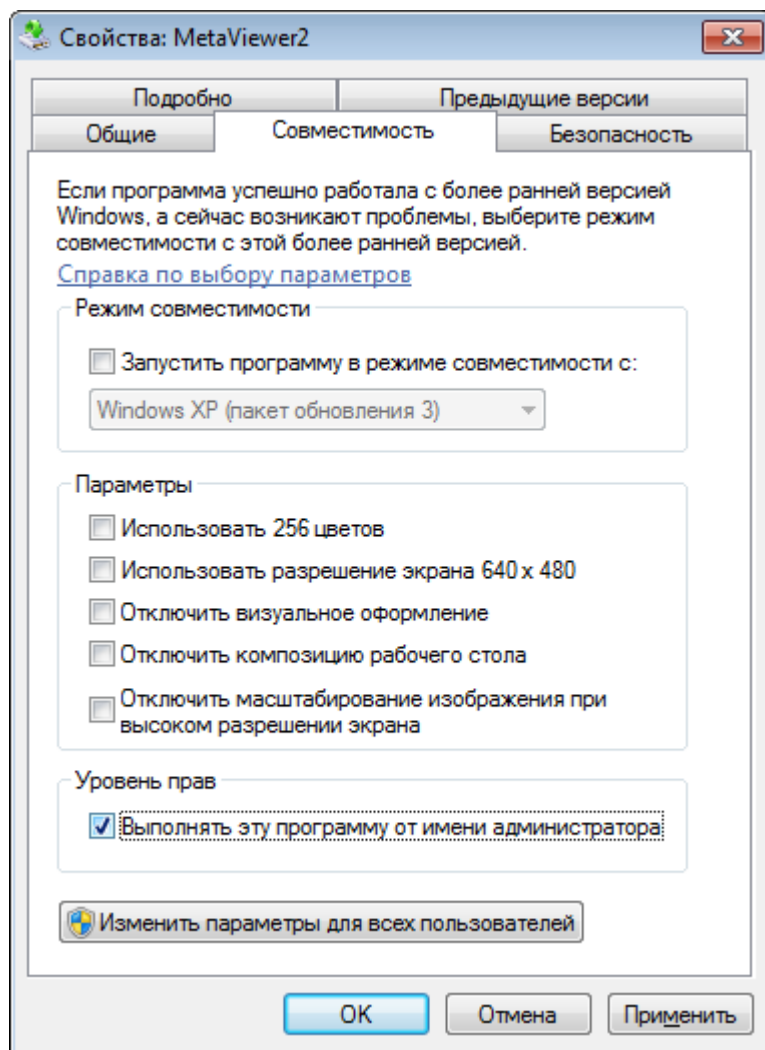


4. Назначение программе прав администратора в ОС Windows 7/8 для возможности работы с носителем информации на низком уровне

Для корректного чтения данных с карты памяти необходимо чтобы пользователь заходил в систему под учётной записью администратора. Для чтения записей из архива достаточно учётной записи простого пользователя.

Выполните следующий порядок действий:

1. Откройте папку с установленной программой. Узнать расположение установленной программы можно щёлкнув по её ярлыку на рабочем столе или в меню пуск и выбрав «Свойства» (для Windows 8 в меню Пуск щёлкнуть правой кнопкой мыши по ярлыку и нажать «Открыть расположение файла»).
2. Щёлкните правой кнопкой мыши на файле «MetaViewer2.exe» и выберите пункт «Свойства».
3. В окне свойств откройте вкладку «Совместимость».
4. Поставьте галочку напротив свойства «Выполнять эту программу от имени администратора».



5. Нажимте на «Изменить параметры для всех пользователей» и установите ту же галочку в открывшемся окне.

6. Нажимте «Применить» и «ОК» на всех окнах настроек.

5. Рекомендации по выбору варианта ПО в соответствии с типом видеорегистратора

На данный момент программное обеспечение поставляется в трёх вариантах. Каждый вариант ориентирован под определённое программное обеспечение самого прибора. Это не что иное как версия программного обеспечения (прошивки) прибора. Сведения о варианте исполнения указаны в имени установочного файла после версии ПО и символов «sw», например «EXPERT2v1040sw1700.EXE» означает версия ПО 1.0.4.0, предназначен для использования с приборами, версия прошивки в которых от 1.7.0.0 и выше.

Применимость ПО следующая (указано относительно версии прошивки прибора):

1. До версии 1.5.0.8 использовать EXPERT2v____sw1509.EXE;
2. От версии 1.5.0.9 до версии 1.6.0.9 использовать EXPERT2v____sw1609.EXE;
3. От версии 1.7.0.0 использовать EXPERT2v____sw1700.EXE;

Сведения о применимости ПО отображаются в заголовке главного окна приложения. Сведения о версии ПО самого прибора отображаются в нижней части главного окна после чтения данных. Если попытаться открыть неприменимые данные возможны сбои и зависания при работе программы.

